



JAF公認 準国内競技

2024年JAF中四国ラリー選手権第2戦
2024年JMRC中国・四国ラリーシリーズ第2戦
西日本グラベルラリーツアー2024第2戦

四国のでっぺんラリー2024 in 嶺北

特別規則書



開催時期：2024年7月27日

主催：モータースポーツサークルサンライズ（MSCS）

後援：高知県吾川郡いの町

高知県土佐町大川村

協力：JMRC四国

JMRC中国

シリーズ協賛



Ahresty



Yusei Electric
Installation Co.,Ltd.

特別協賛

TRD



大川村ホームページ

<http://www.vill.okawa.kochi.jp/>



白滝の里ホームページ

<http://www.sirataki.or.jp/>



いの町ホームページ

<http://www.town.ino.kochi.jp/>

西日本グラベルラリーツアーホームページ

<http://nishinihon-rally.com/index.html>

JMRC四国ホームページ

<http://www.jmrc-shikoku.gr.jp/>



モータースポーツサークルサンライズホームページ

<http://w294.q.fiw-web.net/teppen/>

公 示

本競技会は、一般社団法人日本自動車連盟（以下「JAF」という）の公認のもとにFIAの国際モータースポーツ競技規則およびその付則に準拠したJAFの国内競技規則およびその細則、2024年JMRC中国・四国ラリーシリーズ一般規定、2024年JMRC中国・四国ラリーシリーズ車両規定、および本競技会特別規則に従い準国内競技として開催される。

第1条 プログラム

アイテム	日時	場所
参加申込の開始	6月25日（火）09:00	大会事務局
参加申込の締切	7月08日（月）17:00	大会事務局
サービスパークオープン	7月26日（金）14:00～	土佐郡大川村白滝の里山村広場
レッキ集合場所オープン	7月27日（土）04:00	いの町本川地区旧桑瀬製材所
レッキ参加受付	7月27日（土）04:10～05:00	〃
ロードブック発行	7月27日（土）04:10～	〃
レッキブリーフィング	7月27日（土）05:05～05:15	〃
レッキ	7月27日（土）05:20～08:40	〃
参加確認	7月27日（土）08:00～09:10	土佐郡大川村白滝の里山村広場
公式車両検査	7月27日（土）08:10～09:25	〃
第1回審査委員会	7月27日（土）09:25～	〃
スタートリスト公示	7月27日（土）09:30	〃
ドライバーズブリーフィング	7月27日（土）09:30～	〃
ラリースタート	7月27日（土）10:00～	土佐郡大川村白滝の里山村広場
フィニッシュ	7月27日（土）17:45～	土佐郡大川村 「白滝の里」
暫定結果の発表	7月27日（土）18:10(予定)	「白滝の里」公式掲示板
表彰式	7月27日（土）18:40(予定)～	土佐郡大川村 「白滝の里」

第2条 競技会の名称

2024年JAF中四国ラリー選手権第2戦
2024年JMRC中国・四国ラリーシリーズ第2戦
西日本グラベルラリーツアー2024第2戦

四国のでっぺんラリー2024 in 嶺北

第3条 競技の格式

JAF公認：準国内競技、JAF公認番号：2024-7013

第4条 競技種目

ラリー競技開催規定の細則「スペシャルステージラリー開催規定」に従った
スペシャルステージラリー

第5条 開催日程および開催場所

日 程：2024年7月27日（土）

場 所：高知県土佐郡大川村白滝地区及び吾川郡いの町本川地区

ラリースタート：土佐郡大川村 朝谷 白滝の里山村広場

ラリーフィニッシュ：土佐郡大川村 朝谷 白滝の里

第6条 競技会本部（HQ）

所在地：高知県土佐郡大川村朝谷
名称：自然王国 白滝の里及び白滝山村広場
TEL：090-3162-6418（池田 茂）
開設日時：2024年7月27日（土） 06：30～19：30

サテライトHQ

所在地：高知県吾川郡いの町本川桑瀬
名称：旧桑瀬製材所
TEL：090-3162-6418（池田 茂）
開設日時：2024年7月27日（土） 04：00～17：15

第7条 コース概要

スペシャルステージ路面：グラベル
コースの総距離：約185Km
スペシャルステージの総距離：約24Km
スペシャルステージの数：4
セクションの数：2
レグの数：1

第8条 オーガナイザー

主催：モータースポーツサークルサンライズ（略称MSCS）（JAF加盟クラブNo. 38024）
所在地：〒799-0704 愛媛県四国中央市土居町津根3527-1
代表者：堀川 竜二

第9条 組織

9.1 組織委員会

組織委員長 堀川 竜二（MSCS）
組織委員 山本 貢（DCR）
組織委員 山中 義男（MSCS）
組織委員 池田 茂（MSCS）

9.2 競技会主要役員

9.2.1 競技会審査委員会

審査委員長 山本 博文（MCCS）
審査委員 堀川 ゆき（MSCS）

9.2.2 競技役員

競技長 池田 茂（MSCS）
副競技長 山本 貢（DCR）
コース委員長 堀川 竜二（MSCS）
計時委員長 池田 善久（SETOKAZE）
技術委員長 金井 宣夫（TSURUGI）
救急委員長 山中 義男（MSCS）
事務局長 池田 茂（MSCS）

9.2.3 CRO

CRO 高木 一之（MAC）

第10条 参加申込受付期間

10.1 受付の開始

2024年6月25日（火）09:00

10.2 受付の締切

2024年7月08日（月）17:00

第11条 参加車両・部門・クラス・参加台数および参加受理

11.1 参加車両

- ・JAF中四国ラリー選手権及びJMRC中国・四国ラリーシリーズ

JAF国内競技車両規則第2編ラリー車両規定に定められるRRN、RJ、RPN、AEおよびRF車両。

フレッシュマンクラスへ参加は、上記に加えてFIA公認車両またはJAF登録車両で2002年12月31日以前に運輸支局等に初度登録され、かつ2002年JAF国内競技車両規則第3編ラリー車両規定に従った車両（RB車両）で当概年JMRC中国・四国ラリーシリーズ車両規定に従った車両も参加できる。

なお、過給器付車両のエアリストリクターの装着は全クラスで任意とする。

11.2 部門、クラス（排気量は過給換算後の数値）

JAF中四国ラリー選手権部門（JMRC中国・四国ラリーシリーズを含む）

FG-1クラス：気筒容積が2500ccを超える車両

FG-2クラス：気筒容積が1500ccを超え、2500cc以下の車両

FG-3クラス：気筒容積が1500cc以下の車両

FG-4クラス：気筒容積が1500cc以下のRPN車両及び気筒容積区分なしのAE車両

JMRC中国・四国ラリーシリーズ部門

FGFAクラス：気筒容積が1500cc以下の車両および気筒区分なしのAE車両

FGFBクラス：気筒容積が1500ccを超え2500cc以下の車両

FGFCクラス：気筒容積が2500ccを超える車両

11.3 参加台数

各部門あわせて60台以内とする。

なお、参加受理は地区選手権を優先する。

11.4 参加受理

7月20日またはそれ以前に、JMRC中国及びJMRC四国のWEBサイトにより公告されるエントリーリストにより発表される。

組織委員会は、国内競技規則4-19に従い、理由を示すことなく参加を拒否する権限を有する。この場合、事務手数料2,000円を差し引き参加料は返還される。

正式受理後の参加料は、オーガナイザーの都合で競技会を中止した場合を除き返還されない。

第12条 参加資格

ドライバー及びコドライバーは、2024年度JAF国内運転者許可証国内B以上及び当該車両を運転できる運転免許証の所持者であること。

第13条 参加申込および問い合わせ先（大会事務局）

所在地：〒171-0021 東京都豊島区西池袋3-6-9

担当者：池田 茂

Tel：090-3162-6418

競技会ホームページ：<http://w294.q.fiw-web.net/teppen/>

E-Mail：s-ikeda@dream.ocn.ne.jp

第14条 保険

2024年日本ラリー選手権規定第17条に基づき、ラリー競技に有効な対人賠償保険および対物保険（300万円以上）、ならびに搭乗者保険（人身傷害保険）または共済等に加入していること。

※対物保険の加入を義務付けしますので、ラリー共済、スポーツ保険だけでは有効となりません。

第15条 参加手続き

15.1 参加料：¥45,000

15.2 サービス車：無料、競技車1台につき1台のサービス車とする。ただし積載車や大型の車両などは、競技車両の側近への駐車を制限する。

サービス員：無料

15.3 共済等の加入が確認できない者で、当日受付においても確認できない場合は、JMRC四国のスポーツ安全保険に加入しなければ出走出来ない。

15.4 必要書類

①参加申込書&車両申告書（JMRC四国のホームページの最新の中四国地区ラリー統一参加申込用紙を使用すること。）

（記入後保存したデータをPDFファイルで電子メールに添付のこと）

②サービス申込書（JMRC四国のホームページのものを使用すること）

ただし、申込にあたり15.2を考慮すること。

③2010年（平成22年）4月以降に生産された車両については、JMRC四国のホームページのマフラーの資料

④JAFライセンス、運転免許証、共済等加入証の写し（JMRC四国のホームページの書式を使用すること）

⑤車両検査証（電子車検証の場合は「自動車検査証記録事項」）及び自賠責保険証券の写し

⑥本競技会に有効な任意保険（対人・搭乗者保険）の証券等の写し

⑦参加費用明細書&書類チェックリスト（別紙1）

⑧誓約書（JMRC四国のホームページの書式を使用し、15.7のとおり参加確認受付時に提出のこと）

②から⑦も必ず電子メールにて第13条記載の大会事務局へ送付の事

15.5 JMRC四国のスポーツ安全保険に加入希望の場合は明細書（別紙1）に記入の事。

スポーツ安全保険は競技会当日の加入では担保できないため、参加料振込時に振り込むこと。

15.6 参加料等は下記に振り込む事。

銀行：ゆうちょ銀行 店名：六一八（ロクイチハチ） 店番618

種目：普通 口座：2600744 名義：モータースポーツサークルサンライズ
ゆうちょ銀行から送金の場合

記号：16190 番号：26007441名義：モータースポーツサークルサンライズ
振込手数料は振込者の負担とする。また、振込人名義は参加者とする事。

15.7 参加確認受付で、誓約書に署名、捺印したものを提出のこと。また20才以下の場合は、親権者が署名、捺印した誓約書（原本）を提出しなければ、出走する事が出来ない。

第16条 乗員および車両の変更

16.1 正式参加受理後の乗員および車両の変更は認められない。ただし、参加者から理由を付し文書が参加確認受付終了時刻までに提出され、競技会審査委員会が認めた場合はこの限りではない。

16.2 参加部門または参加クラスの変更を伴う車両変更は認められない。

第17条 公式車両検査

- 17.1 JAF中四国ラリー選手権及びJMRC中国・四国ラリーシリーズ
2024年JAF国内競技車両規則第2編ラリー車両規定、および2024年JMRC中国
四国ラリーシリーズ車両規則に基づき、公式車両検査を行う。
なお、上位入賞車については、再車両検査を行う。

第18条 レッキの実施方法

- 18.1 レッキ参加確認日時
7月27日(土) 04:10~05:00
- 18.2 レッキ参加受付場所
高知県吾川郡いの町本川桑瀬(33.7915272 133.2885543) 旧桑瀬製材所
- 18.3 スケジュール
7月27日(土) 05:20~08:40
- 18.4 ルート
各クルーは、オフィシャルの配布するレッキ指示書に従い、各スペシャルステージを1回
走行できる。ただし、1回の走行を保証するものではない。
- 18.5 遵守事項
レッキの間、競技者はオフィシャルの注意事項に従う事。
- 18.6 報告
レッキ中のいかなる違反も大会審査委員会に報告される。

第19条 タイムコントロール

公式時刻は、日本標準時を基準とした競技会計時委員の計時による。
最終のタイムコントロールについては、早着ペナルティの対象としない。

第20条 スペシャルステージ

- 20.1 スペシャルステージは、印字機能を持つクロノメーターにて1/10秒まで計測する。
- 20.2 スタートは、スタートリスト順または直前のTC通過順に1分間隔とする。
ただし、各クラスの後尾車の次を走行する車両は2分間隔とする。
- 20.3 スペシャルステージのスタート合図は、
ラリー競技開催規定細則：スペシャルステージラリー開催規定25条6.に従って行う。
(本競技会では特別規則(細則4)にあるカウントダウンシステムを使用する。
また、このシステムに同期したフライングチェックシステムを使用する。)

第21条 整備作業

- 1) タイヤの交換
- 2) ランプ類のバルブの交換
- 3) 点火プラグの交換
- 4) Vベルトの交換
- 5) 各部点検増締め
- 6) 上記1)~5)以外の整備作業については技術委員長の許可を得る事。

第22条 ブリーフィング

すべてのクルーおよび競技参加者は、必ずブリーフィングに出席しなければならない。
ただし、公式通知により文書で行う場合がある。

第23条 給油

給油場所 アイテナリーの通りSS1前及びSS5前に設置 いの町高藪 石川石油(Shell)

第24条 リタイヤ

競技会の途中で競技を棄権する場合、その旨を書面にて競技役員に申し出て棄権しなければならない。

第25条 競技結果

競技結果は、スペシャルステージで記録された所要時間とロードセクション、その他で課されたペナルティタイムを合計して決定する。

第26条 賞典

JAF選手権&JMRC中国・四国ラリーシリーズ部門

FG-1 クラス	1位～3位	JAFメダル、副賞	4位～6位	副賞
FG-2 クラス	1位～3位	JAFメダル、副賞	4位～6位	副賞
FG-3 クラス	1位～3位	JAFメダル、副賞	4位～6位	副賞
FG-4 クラス	1位～3位	JAFメダル、副賞	4位～6位	副賞
FA クラス	1位～3位	副賞	4位～6位	副賞
FB クラス	1位～3位	副賞	4位～6位	副賞
FC クラス	1位～3位	副賞	4位～6位	副賞

JAFメダルを除き、各クラス参加台数の30%を下回らない範囲で、賞典を制限する。

第27条 抗議

27.1 参加者は、自分が不当に処遇されていると判断した場合、国内競技規則第12条に従い、抗議する権利を有する。

(1) 抗議を行う場合は、必ず文書にて理由を明記し、21,200円を添えて競技長に提出すること。

(2) 抗議が正当と裁定された場合抗議料は返却される。

(3) 抗議により車両の分解検査に要した費用は、その抗議が正当と裁定されなかった場合は、抗議提出者、正当と裁定された場合は抗議対象者が負担する。その際に要した分解整備等の費用は競技会技術委員長が算定する。

(4) 審判員の判定、計時装置、安全上の判断に伴うタイヤの追加に関する競技長宣言に対して抗議することはできない。

(5) 競技会審査委員会の裁定は、抗議者に宣告される。

27.2 抗議の制限時間

(1) 競技会技術委員長の決定に関する抗議は、決定直後に提出しなければならない。

(2) 成績に関する抗議は、暫定結果発表後30分以内に提出しなければならない。

第28条 参加者に対する指示および公示

28.1 競技会審査委員会は国内競技規則4-9および10-10に従って、公式通知をもって参加者に指示を与えることができる。

28.2 当該競技会に関する公示、JAFが行う指示事項および暫定結果を含む競技結果成績は、公式通知掲示板に公示される。

28.3 競技会審査委員会および組織委員会の決定事項または公示、あるいは参加者に関する特別事項も書面をもって参加者に伝達される。

第29条 競技会の成立、延期、中止、または短縮

29.1 保安上または不可抗力のため競技会実施あるいは続行が困難になった場合、競技会審査委員会の決定により競技会の延期、中止または短縮を行う場合がある。

29.2 競技会の延期のため参加者が出場できない場合、または中止の場合は参加料を返還する。ただし、天災地変の場合はこの限りではない。

29.3 新型コロナウイルスの影響により競技会が中止となった場合には主催者が代行して加入するJMRC四国共済、競技会有効な任意保険の掛金の支払いが実行されていない場合にはその金額を含め参加料を返還する。(ただし振込手数料は参加者負担とする)

第30条 本規則の解釈

競技会中に本規則および競技に関する諸規則の解釈に疑義が生じた場合は、競技会審査委員会が決定する。

第31条 罰則

- 31.1 ラリー競技開催規定細則：スペシャルステージラリー開催規定第28条に従う。
- 31.2 規則違反、または競技役員の指示に対する不遵守は、国内競技規則に記載されている条項に従って罰則が適用される。
- 31.3 本規則に関する罰則および本規則に定められていない罰則の選択については、競技会審査委員会が決定する。

第32条 本規則の施行ならびに記載されていない事項

- 32.1 本規則は、本競技会に適用されるもので参加受付と同時に有効となる。
- 32.2 本規則に記載されていない事項については、JAF国内競技規則とその細則、およびFIA国際モータースポーツ競技規則とその付則、JMRC中国・四国ラリーシリーズ一般規定に準拠する。
- 32.3 本規則発行後、JAFにおいて決定され公示された事項は、すべての規則に優先する。

以上

四国のでっぺんラリー2024 in 嶺北 組織委員会

細則 1. アイテナリー



四国のでっぺんラリー2024IN嶺北

ITINERARY (行程表)

ver03.24

TC SS	Location/場所	SS dist. km	Liaison dist. km	Total dist. km	Target time 分	first car time 時 分
LEG1 Section1(Saturday 27 July 2024)						
TC0	スタート 白滝の里					10:00
RZ	Refuel(高藪・石川石油)		21.182			
	Totals to Refuel (0.000	21.182	21.182)	
	Distance to next Refuel (12.020	60.133	72.153)	
TC1	寒風		39.060	60.242	85	11:25
SS1	KANPUU LONG I	6.010				11:28
TC2	冠山		3.025	9.035	54	12:22
SS2	KANPUU R LONG I	6.010				12:25
RZ	Refuel(高藪・石川石油)		18.048			
	Totals to Refuel (12.020	60.133	72.153)	
	Distance to end of the rally (12.020	100.374	112.394)	
TC2A	白滝の里 サービスIN		21.073	21.073	80	13:45
	白滝の里サービス (12.020	81.206	93.226)	
LEG1 Section1 TOTAL		12.020	81.206	93.226		
LEG1 Section2(Saturday 27 July 2024)						
TC2B	サービスOUT リグループIN				35	14:20
TC2C	リグループ OUT				10	14:30
TC3	寒風		39.060	39.060	65	15:35
SS3	KANPUU LONG II	6.010				15:38
TC4			2.900	8.910	54	16:32
SS4	KANPUU R LONG II	6.010				16:35
TC4A	白滝の里 パルクフェルメIN		37.341	43.351	70	17:45
LEG1 Section2 TOTAL		12.020	79.301	91.321		
TOTAL		24.040	160.507	184.547		

注意: TC4Aは早着ペナルティを与えない。

TOTAL OF THE RALLY					
		SS	LIAISON	TOTAL	SS%
SECTION 1	2SS	12.020	81.206	93.226	12.9%
SECTION 2	2SS	12.020	79.301	91.321	13.1%
TOTAL	4SS	24.040	160.507	184.547	13.0%

細則2. CRO



高木 一之

Mobile : 090-3784-1990

スケジュール

04:40~05:20

09:10~09:30

13:30~16:00

17:20~

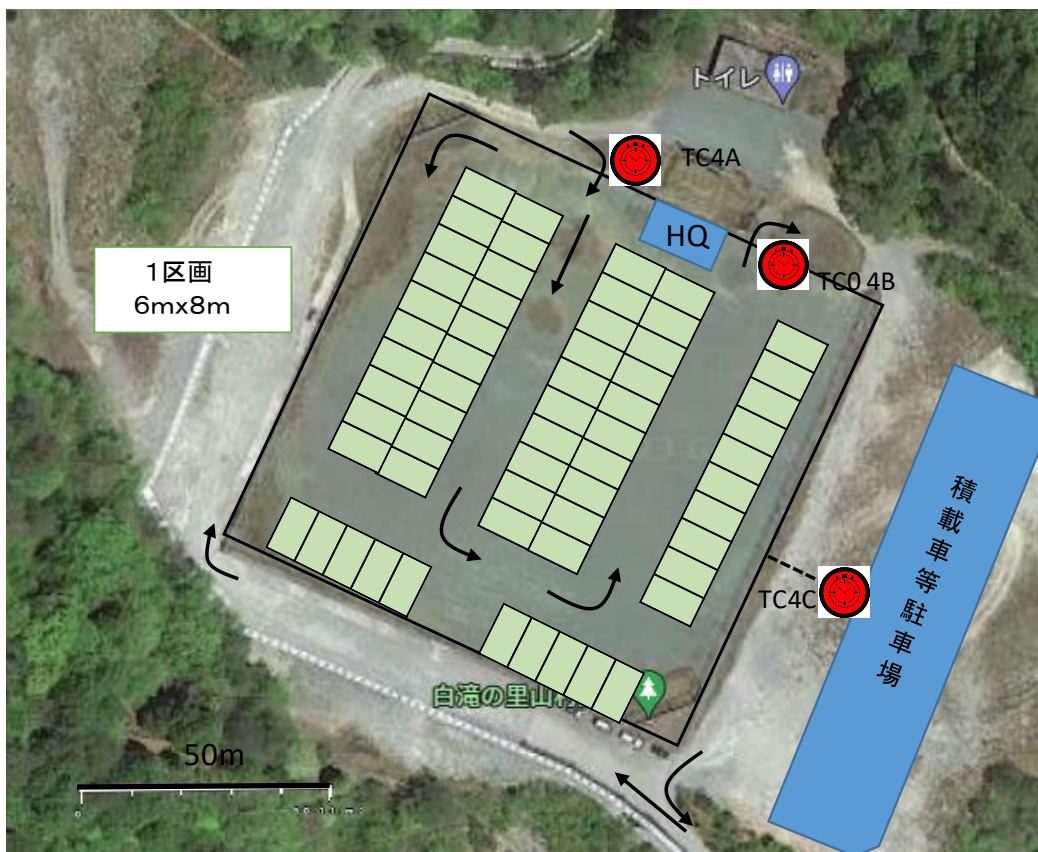
レッキブリーフィング

ドライバーズブリーフィング

サービス・リグループ

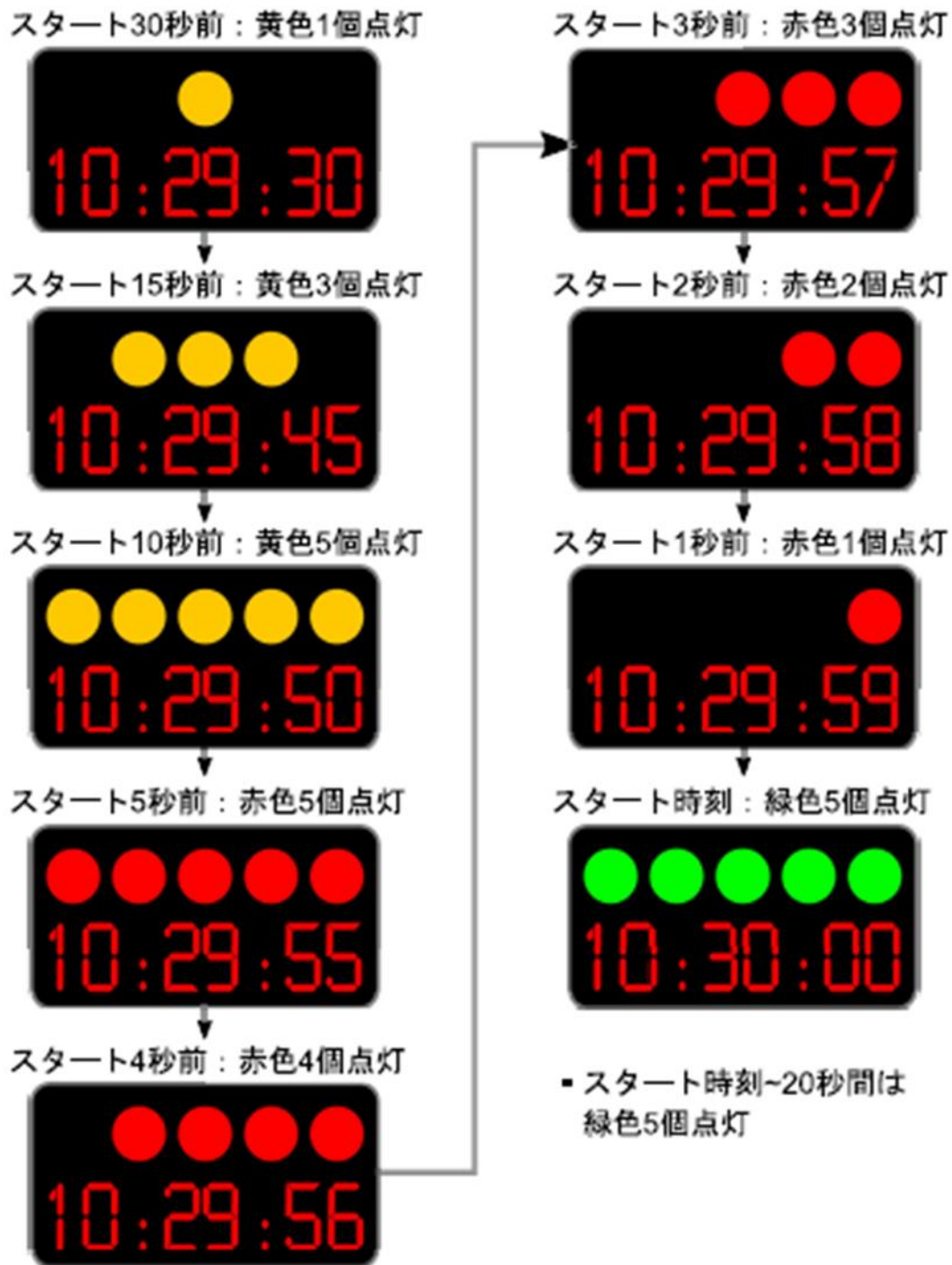
パルクフェルメ・白滝の里

細則3. HQレイアウト



細則4. 信号灯によるスタート手順

スタートシーケンス



もしこのシステムが故障した場合は、クルーに充分聞こえる大きな声で30秒-15秒-10秒-5秒-4秒-3秒-2秒-1秒の順にカウントダウンする。

細則5. ゼッケン（ゼッケン等の貼付場所）

ゼッケン

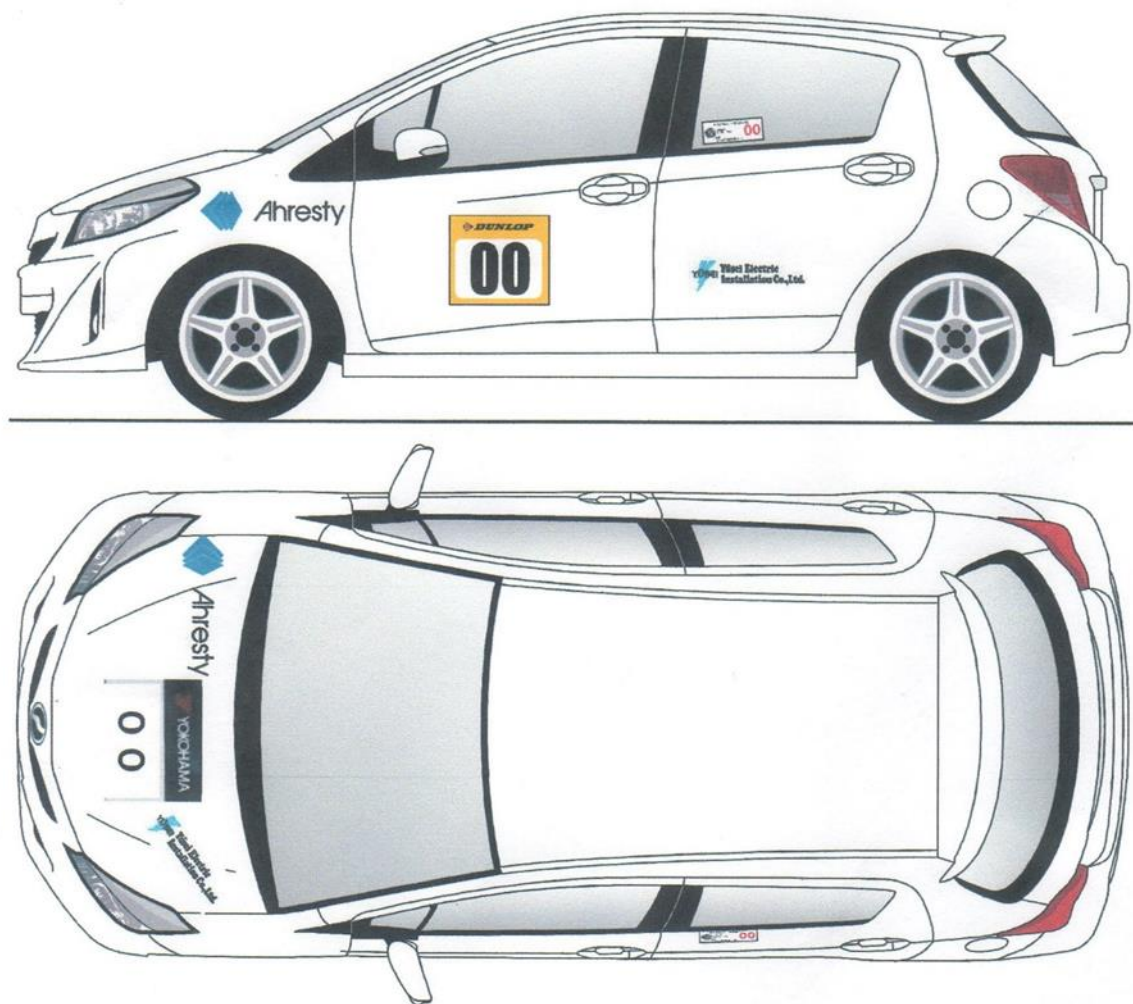
左右のフロントドア（ダンロップ）及びボンネット（ヨコハマ）

JAF公認ラリー競技会之証

左リアウィンドウの内側

シリーズスポンサーステッカー（アーレスティ、ユウセイ電設）

左右のフェンダー又は左右のドア及びボンネットの3箇所



協 賛



INDIGOPOWR



大 豊 運 送 有 限 会 社
有 限 会 社 井 川 木 材
有 限 会 社 平 和 運 送
本 山 運 送 株 式 会 社